



TULSA

PUBLIC SCHOOLS



DESTINO LA EXCELENCIA

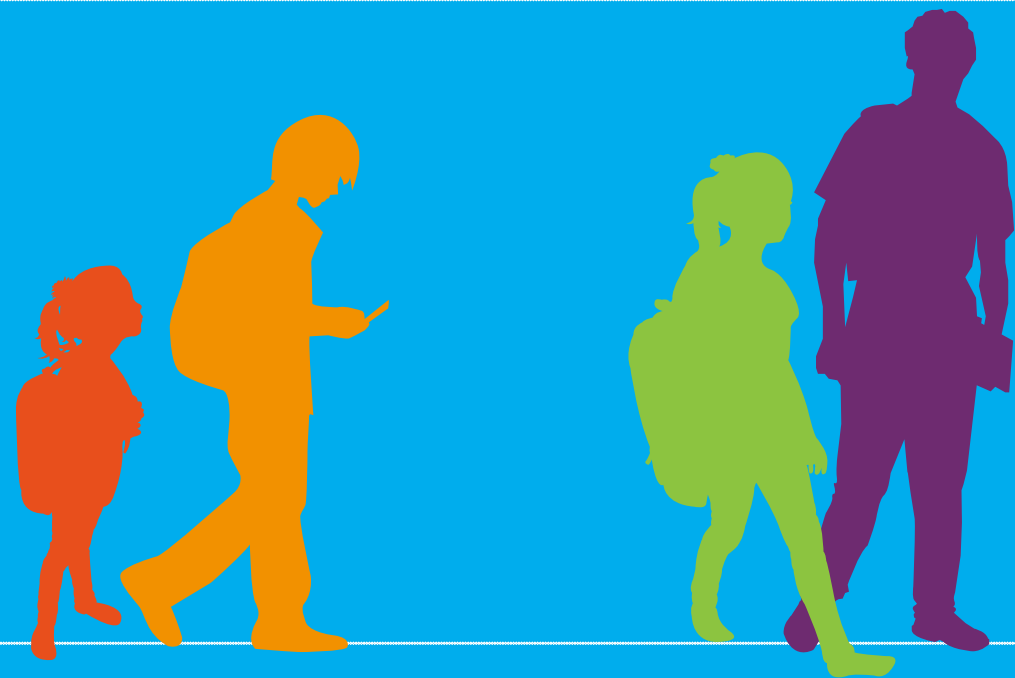
PLAN ESTRATÉGICO 2016-2020



MISIÓN Y VISIÓN

El distrito de las Escuelas Públicas de Tulsa es el destino para educadores extraordinarios que trabajan con nuestra comunidad y familias para despertar el entusiasmo de aprender y preparar a cada alumno para que tengan el mayor de los éxitos en la universidad, en su profesión y en su vida.

Nuestra misión es inspirar y preparar a cada alumno para que le encante aprender, logre metas ambiciosas y haga contribuciones positivas a nuestro mundo.



ESTE TRABAJO TIENE UN IMPACTO DE 5 AÑOS EN LA VIDA DE UN NIÑO

2016

2020

INTRODUCCIÓN

Usted está leyendo el futuro de Las Escuelas Públicas de Tulsa. Este documento es el plan de Las Escuelas Públicas de Tulsa para encausar a cada niño hacia el desarrollo de todo su potencial. A medida que lea estas páginas, verá que no está frente a un plan estratégico tradicional. Nuestro esquema de trabajo refleja una nueva consideración sobre los tipos de cambios que deben ocurrir en nuestras escuelas, salones de clase y formas de pensar... una consideración que requiere un alto nivel en una amplia variedad de esfuerzos.

Nuestro plan se basa en los aportes de miles de personas, tales como maestros, familias, alumnos, miembros de la comunidad, personal de apoyo y directivos- y las últimas investigaciones y opiniones de expertos sobre cómo garantizar la excelencia en todas las escuelas. Juntos creamos una visión nueva y audaz para la educación pública. Nuestro enfoque se basa en la creencia de que toda la comunidad de Las Escuelas Públicas de Tulsa debe estar dispuesta a aprender, a ser contribuyentes y diseñadores para que nuestros alumnos tengan éxito.

Lo que queremos decir es esto:

**SER ALGUIEN
QUE APRENDE**



A través del aprendizaje, la aplicación, la reflexión y la perseverancia crecemos todos los días. Comprendemos que los desafíos y el aprendizaje son oportunidades importantes para adquirir el conocimiento y las habilidades necesarias para el éxito.

**SER UN
CONTRIBUYENTE**



Participamos y contribuimos con el bienestar de nuestras escuelas y comunidades. Como tenemos responsabilidades entre nosotros y con nuestro mundo, somos líderes que buscamos progreso, afectamos el cambio y promovemos el éxito en los demás.

**SER UN
DISEÑADOR**



Resolvemos problemas y convertimos las ideas en realidades. A los educadores, el personal y a los alumnos se les proporciona la autoridad, tiempo y apoyo para re-imaginar, innovar y perseverar.

Este plan guiará la toma de decisiones del distrito durante los próximos cinco años, incluyendo dónde enfocar la atención, cómo encausar nuestro trabajo y cómo asignar de la mejor forma posible las personas, el tiempo y el dinero. El plan traza nuestro camino para hacer de Las Escuelas Públicas de Tulsa el destino para la excelencia.

NUESTROS VALORES



EQUIDAD

Todos los niños merecen la oportunidad de desarrollar todo su potencial académico y social. Valorar la equidad significa que debemos proporcionar recursos y apoyos que se adapten a la necesidad del alumno, para todos los alumnos en todas las escuelas. Nuestra diversidad es un tesoro comunitario y debemos fomentar un ambiente incluyente examinando los prejuicios y resolviendo las prácticas injustas.



CARÁCTER

Somos honestos, confiables y tenemos altos estándares de conducta. Tomamos decisiones, actuamos y trabajamos teniendo en consideración lo que sea mejor para nuestros alumnos y su éxito. Hacemos lo correcto incluso cuando resulta difícil hacerlo. Enfrentamos las dificultades con valor y tenemos la fortaleza moral para actuar conforme a nuestras creencias. Si bien no siempre estamos de acuerdo, nos tratamos con amabilidad y respeto.



EXCELENCIA

Tulsa necesita y espera escuelas públicas de clase mundial. Juntos trabajamos arduamente y esperamos mucho unos de otros porque el tener altas expectativas genera conocimientos, capacidades, habilidades y formas de pensar ejemplares. Lograr la excelencia significa luchar por ella en cada momento de cada día. Significa preocuparse por las pequeñas cosas mientras nos enfocamos en el panorama general con determinación y perseverancia.



EQUIPO

Nos preocupamos unos por otros, apoyamos mutuamente nuestro desarrollo personal y profesional, y trabajamos juntos para mejorar nuestra comunidad. Juntos celebramos el éxito, aprendemos de las dificultades e invertimos en el desarrollo de nuestros equipos y sus miembros. No solo valoramos el trabajo que hacemos juntos y nos dedicamos a él con gran empeño, sino que también honramos y respetamos el compromiso que los miembros de nuestro equipo tienen con sus familias y comunidades fuera del trabajo.



ENTUSIASMO

¡Nos encanta divertirnos! El juego es invaluable tanto para nuestros alumnos como para los adultos. La alegría en la escuela y en el trabajo nos hace más productivos, porque cuando creamos, innovamos e imaginamos, nuestra motivación crece. En las Escuelas Públicas de Tulsa, fomentamos el entusiasmo en los salones de clase, las escuelas y lugares de trabajo donde los niños y los adultos persigan sus pasiones y sean incansablemente curiosos. Nos queremos asegurar de que todos conozcan lo emocionante que es trabajar a fondo en un problema, tarea o concepto y experimentar momentos de logro.



LAS CREENCIAS DESCRIBEN
LO QUE CONSIDERAMOS
VERDADES INHERENTES.

NUESTRAS CREENCIAS

NUESTROS ALUMNOS PUEDEN

Todos los niños pueden aprender. Todos los niños tienen talento. Todos los niños tienen valor. La educación excelente es demandante e interesante, estructurada y divertida, desafiante y brinda apoyo. Para tener éxito en un mundo competitivo y para convertirse en la próxima generación de líderes, los alumnos deben comprometerse en su educación, responsabilizarse de su aprendizaje y sentirse aceptados y respaldados en nuestras escuelas.

NUESTROS MAESTROS LO HACEN POSIBLE

Los maestros extraordinarios son el corazón de las escuelas exitosas. Deben perfeccionar continuamente su oficio y en el conocimiento de su materia para diseñar un aprendizaje interesante y facilitar el éxito en todos sus alumnos. Les exigimos mucho a nuestros maestros, y debemos propiciar condiciones y ambientes de trabajo que promuevan su satisfacción profesional y el éxito de sus alumnos. Esto significa que toda nuestra comunidad debe valorar, respetar y apoyar a los maestros como los profesionales irremplazables que son.

NUESTROS DIRECTORES SON CLAVE

Las responsabilidades de los directores son estratégicas, vastas e intensas. Como líderes, deben estar visibles, contratar al personal adecuado, cultivar el talento, desarrollar relaciones con las familias y comunidades, fomentar una cultura escolar positiva y segura, y garantizar resultados. Por lo tanto, el centro de servicios educativo debe respaldar el crecimiento de los directores como líderes de enseñanza y ser su sistema de apoyo principal para fortalecer la calidad de la enseñanza y el aprendizaje en todos los salones de clase.

NUESTRO DISTRITO ESTÁ "TOTALMENTE COMPROMETIDO"

Los equipos efectivos colaboran y evalúan y mejoran constantemente el servicio que brindan a las escuelas. Se encargan de las necesidades presentes mientras se preparan para el futuro. Esto significa que nuestros empleados y la junta de educación deben trabajar juntos, reflexionar, adaptarse, prever e innovar al servicio de una enseñanza y un aprendizaje poderosos.

NUESTRA COMUNIDAD ES ESENCIAL

Nuestros niños y escuelas necesitan de todos nosotros: educadores, familias y colaboradores de la comunidad. Debemos promover la participación de nuestras familias y de todo Tulsa adoptando la transparencia, asumiendo responsabilidades en función de los altos estándares, comunicando y trabajando con iniciativa como un equipo unido en el éxito de cada alumno.





APRENDEMOS

JUNTOS APRENDEMOS, APLICAMOS, REFLEXIONAMOS, ADAPTAMOS Y PERSEVERAMOS.

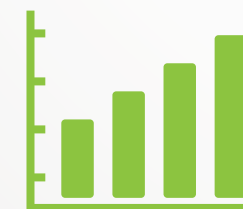
CRECIMIENTO DE LOS ALUMNOS: Los alumnos desarrollarán formas de pensar, conocimiento, habilidades y hábitos para alcanzar el éxito académico y profesional, y el éxito en la vida.

ENSEÑANZA DE ALTO NIVEL: Los maestros trabajarán juntos para despertar el gusto por el aprendizaje al desarrollar su conocimiento colectivo y ampliar continuamente el dominio de su materia y de las prácticas de enseñanza necesarias para impartir una educación significativa e interesante a alumnos con diversas necesidades e intereses.

LIDERAZGO EDUCATIVO: Los líderes de las escuelas perfeccionarán sus habilidades para inculcar una visión compartida del éxito académico para todos los alumnos, formar talento, desarrollar equipos de liderazgo educativo conformados por maestros y personal, y cultivar comunidades de aprendizaje y apoyo en cada una de las escuelas.

APRENDIZAJE CON APOYO: Trabajando de forma conjunta, proporcionaremos los recursos y apoyos adecuados a la necesidad del alumno a fin de garantizar que todos los alumnos, tanto quienes están teniendo dificultades como quienes van muy bien, reciban lo que necesitan para desarrollar todo su potencial académico y social.

SERVICIO A LAS ESCUELAS: El personal de apoyo del distrito desarrollará sus competencias y mejorará su forma de servir a las escuelas, alumnos y familias, y ajustará su trabajo en apoyo a la enseñanza y el aprendizaje excepcional para todos los alumnos.



MEDICIONES CLAVE DE DESEMPEÑO

- datos sobre el éxito de los alumnos
- datos de la encuesta de clima y cultura del centro de política de la Educación de la Universidad de Oklahoma
- datos de la encuesta para los alumnos
- mediciones de desempeño profesional
- datos de aprendizaje profesional



SOMOS CONTRIBUYENTES

CONTRIBUIMOS AL BIENESTAR Y EL ÉXITO DE NUESTROS ALUMNOS Y ESCUELAS.

AMBIENTES DE APRENDIZAJE SEGUROS, ALEGRES Y QUE BRINDAN APOYO:

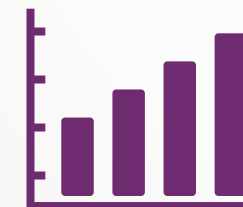
Los alumnos, maestros y líderes, al trabajar con las familias y colaboradores de la comunidad, promoverán ambientes de aprendizaje seguros, alegres, que brinden apoyo y que pongan énfasis en la aceptación y la inclusión de todos los alumnos en todas las escuelas.

CULTURA DE INTERÉS Y RESPETO HACIA LOS ALUMNOS: Los alumnos contribuirán de forma positiva a sus comunidades respetándose a ellos mismos y a los demás; mostrando empatía, aceptación y amabilidad; y resolviendo los desacuerdos de forma respetuosa y pacífica. Los educadores y el personal de apoyo mostrarán el mismo interés y respeto.

TALENTOS: El personal de apoyo del distrito y los líderes de las escuelas desarrollarán y retendrán talentos de alto nivel que compartan nuestra misión, visión, valores y creencias, y generarán ambientes de trabajo que promuevan la satisfacción profesional y el éxito de los alumnos.

CULTURA DE SERVICIO EN EL CENTRO DE SERVICIOS EDUCATIVOS:

El personal de apoyo del distrito se apegará a un estándar de excelencia al servir y colaborar con las escuelas, alumnos y familias a través de una comunicación proactiva, así como prácticas y políticas que sean transparentes, receptivas, flexibles, colaborativas y que estén enfocadas en mejorar el aprendizaje y la enseñanza.



MEDICIONES CLAVE DE DESEMPEÑO

- encuesta de servicio al cliente
- promoción interna de recursos humanos
- respuesta a la encuesta de los alumnos
- información de estudiantes de inglés como segundo idioma/ Información de apoyo a la educación especial
- datos de la encuesta de clima y cultura del Centro para la Política en la Educación de la Universidad de Oklahoma
- datos sobre disciplina



SOMOS DISEÑADORES

MEJORAMOS EL APRENDIZAJE, RESOLVEMOS PROBLEMAS Y DAMOS VIDA A LAS IDEAS MEDIANTE UN DISEÑO INNOVADOR E INTENCIONAL.

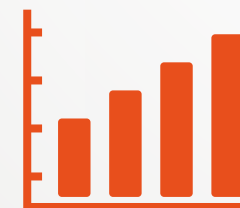
LOS ALUMNOS SE RESPONSABILIZAN POR SU APRENDIZAJE:

Los alumnos pensarán, cuestionarán, evaluarán, crearán y aplicarán su aprendizaje y resolverán problemas del mundo real.

MEJORA CONTINUA: Los maestros, líderes y todo el personal infundirán una cultura de mejora continua en todo el distrito en la que reflexionemos, evaluemos y nos adaptemos para alcanzar nuestras metas.

PERSONALIZACIÓN: Los maestros y líderes fomentarán y aumentarán las oportunidades de experiencias de aprendizaje personalizado que satisfagan las necesidades, intereses y aspiraciones particulares de cada estudiante.

INNOVACIÓN: Los alumnos, maestros, líderes y todo el personal del distrito resolverán problemas y abordarán los desafíos utilizando un enfoque que esté centrado en el usuario y permita la colaboración y el pensamiento imaginativo y exploratorio.



MEDICIONES CLAVE DE DESEMPEÑO

- respuestas a la encuesta de servicio al cliente
- mediciones de desempeño profesional
- respuestas a la encuesta para los alumnos
- mediciones desarrolladas para capturar la frecuencia y el éxito de la innovación y el diseño



EQUIPOS ESCOLARES

PARA RESPALDAR NUESTRO TRABAJO COMO PERSONAS QUE APRENDEN...

- Los maestros les proporcionarán a todos los alumnos un aprendizaje que sea amplio, profundo, interdisciplinario y que esté conectado a metas ambiciosas.
- Los equipos escolares se encargarán y apoyarán las necesidades de todos los alumnos, incluyendo a los estudiantes de inglés como segundo idioma y a los alumnos con discapacidades.
- Los directores y subdirectores se conectarán con las familias y la comunidad para promover y apoyar el éxito de los alumnos.
- Los directores y subdirectores estructurarán el tiempo de aprendizaje profesional para aumentar la colaboración dentro cada escuela y entre las diferentes escuelas, y les darán más oportunidades a los maestros de diseñar y brindar un aprendizaje profesional.
- Los directores y subdirectores harán comentarios valiosos y darán orientación sobre la enseñanza, con base en la información de los datos de éxito de los alumnos, para fomentar y sostener una enseñanza y un aprendizaje extraordinarios.

PARA RESPALDAR NUESTRO TRABAJO COMO COLABORADORES...

- Los equipos escolares facilitarán e implementarán estrategias que promuevan entornos de aprendizaje de aceptación y culturalmente receptivos.
- Los equipos de apoyo escolar integrados por líderes escolares, personal y colaboradores externos ayudarán a los alumnos que tienen dificultades para alcanzar las metas académicas, de conducta y de asistencia, y desarrollarán culturas positivas y llenas de oportunidades en las escuelas que incluyan a todos los alumnos, familias y comunidades.
- Los equipos escolares pondrán el ejemplo de la conducta que esperamos de los alumnos en nuestros salones de clase y pasillos.
- Los directores y subdirectores retendrán y formarán maestros impulsados por la misión del distrito y atraerán a nuevos maestros con potencial.
- Los directores y subdirectores aprovecharán los equipos de liderazgo educativo conformados por maestros y personal para cultivar un nivel más experto de enseñanza en sus escuelas.



PARA RESPALDAR NUESTRO TRABAJO COMO DISEÑADORES...

- Los equipos de la escuela utilizarán datos de los alumnos, las mejores prácticas y mediciones de desempeño profesional para reflexionar, aumentar su nivel de conocimiento y mejorar la enseñanza y el aprendizaje.
- Los maestros estarán pendientes del éxito de cada alumno y diseñarán una enseñanza para acelerar el crecimiento de todos los alumnos.
- Los maestros ayudarán a los alumnos a "ser dueños" de su aprendizaje y fomentarán la creatividad, la innovación, la resolución de problemas y el pensamiento crítico en el salón de clases y en las actividades extracurriculares.
- Los equipos escolares innovarán mediante comprender las necesidades de los alumnos y las familias, trabajando juntos, pensando con originalidad, aplicando sus mejores razonamientos y mejorando con sus esfuerzos.



ALUMNOS, FAMILIAS Y LA COMUNIDAD

PARA RESPALDAR NUESTRO TRABAJO EN EL APRENDIZAJE...

- Los alumnos asistirán a la escuela puntualmente todos los días, trabajarán duro y mantendrán el interés; y las familias los apoyarán para que así lo hagan.
- Las familias y los alumnos crearán rutinas matutinas y nocturnas, y leerán juntos todos los días.
- Los padres y otras personas al cuidado del alumno hablarán con él sobre su día.
- Los padres y otras personas al cuidado del alumno estarán en contacto con sus maestros.
- Los miembros de la comunidad aportarán su tiempo, recursos y talentos guiando a los alumnos, leyendo con los alumnos y participando en una o más de las organizaciones que colaboran con Las Escuelas Públicas de Tulsa.
- Los negocios colaborarán con nosotros para proporcionarles a los alumnos experiencias de trabajo práctico que sean breves pero poderosas en sus campos de estudio.



PARA RESPALDAR NUESTRO TRABAJO COMO COLABORADORES...

- Los alumnos serán líderes para fomentar una cultura positiva en la escuela, y mostrarán respeto, justicia y amabilidad entre sí, y reportarán si son testigos o si experimentan acoso (bullying).
- Las familias se involucrarán con las organizaciones escolares y participarán en los eventos de la escuela.
- Las organizaciones de servicio comunitario se asociarán con nosotros para ajustar los servicios y enfoques en atención a los alumnos y familias y garantizar que las familias sepan cómo pueden obtener asistencia.
- Las familias, los alumnos y los miembros de la comunidad abogarán las cuestiones educativas a nivel estatal y local; y los legisladores financiarán la educación pública como una de las mayores prioridades del gobierno.
- Las familias, los alumnos y los miembros de la comunidad apoyarán a los equipos de la escuela, los eventos escolares y las actividades extracurriculares.
- Las familias darán el ejemplo a los alumnos resolviendo los problemas de forma pacífica.
- Los miembros de la comunidad podrían considerar hacer carrera en TPS y ayudarnos a abrir las puertas a los sueños y aspiraciones de los alumnos.

PARA RESPALDAR NUESTRO TRABAJO COMO DISEÑADORES...

- Los alumnos participarán en la toma de decisiones sobre su aprendizaje, crearán metas de enseñanza a corto y largo plazo y estarán pendientes y mejorarán su propio desempeño.
- Las familias, los miembros de la comunidad y los colaboradores harán comentarios pertinentes y constructivos sobre cómo podemos mejorar y trabajarán con nosotros mientras hacemos las mejoras necesarias para diseñar y adaptar nuevos modelos de escuelas y enseñanza.
- Se creará aprendizaje profesional de alta calidad y se asegurará que se diseñe e imparta de forma colaborativa y esté a disponibilidad en una variedad de métodos (incluyendo el aceptar comentarios y contar con asesoría de forma continua) y estará hecha a la medida de las necesidades individuales tanto del maestro como del líder.



EL CENTRO DE SERVICIOS EDUCATIVOS

PARA RESPALDAR NUESTRO TRABAJO COMO PERSONAS DEDICADAS A APRENDER, EL PERSONAL DE APOYO DEL DISTRITO...

- Proporcionará a los maestros planes de estudio profundos, amplios e interdisciplinarios que conecten el aprendizaje desde pre-escolar hasta el doceavo grado, y que preparen a los alumnos para el éxito en la universidad y en sus profesiones en un mundo de constante cambio.
- Se asegurará de que los maestros tengan un profundo conocimiento del contenido y de las metas de aprendizaje, así como de las prácticas de enseñanza y el conocimiento y los apoyos sociales y emocionales necesarios para garantizar la excelencia y la equidad en todo el distrito.
- Se asegurará de que los equipos escolares tengan acceso a un aprendizaje profesional para respaldar las conductas positivas y productivas en el salón de clase.
- Colaborará con organizaciones comunitarias para expandir los apoyos y servicios de efectividad comprobada para los alumnos que necesitan asistencia especial
- Fomentará los cursos avanzados, idiomas del mundo y STEAM (ciencia, tecnología, ingeniería, arte y matemáticas) y las oportunidades extracurriculares para los alumnos de todas las escuelas, garantizando que haya políticas y condiciones apropiadas para su éxito.
- Se asegurará de que los comentarios de los profesionales y los medios para hacer dichos comentarios promuevan una reflexión y un crecimiento acordes con el aprendizaje y éxito estudiantil mejorado.
- Creará capacitación profesional de alta calidad y se asegurará de que esté diseñada y sea impartida de forma colaborativa, que esté a disposición de diversas formas, y que cuente con medios para hacer comentarios y recibir orientación, y esté personalizada según las necesidades individuales de cada maestro y líder.



PARA RESPALDAR NUESTRO TRABAJO COMO CONTRIBUYENTES, EL PERSONAL DE APOYO DEL DISTRITO...

- Brindará ayuda oportuna, proactiva, adecuada y dirigida a las escuelas para que apoyen a los alumnos que tienen dificultades para alcanzar las metas académicas, de conducta y de asistencia.
- Desarrollará e implementará una estructura en todo el distrito (marco de trabajo) para desarrollar y sustentar culturas positivas en nuestros salones de clase y escuelas.
- Desarrollará un ambiente organizacional que promueva la participación y colaboración de los empleados, donde cada miembro del equipo sea valorado, fortalecido y apoyado; y donde sus cualidades sean aprovechadas de forma efectiva para respaldar nuestra misión.
- Desarrollará medios sólidos para reclutar un equipo talentoso y diverso de líderes y maestros cultivando el aprendizaje de forma interna, programas de preparación y de mentoría enfocada.
- Desarrollará formas de avanzar en la carrera y estructuras de compensación y beneficios para atraer, retener y valorar la profesión docente.
- Fomentará una cultura de excelencia, servicio, colaboración y flexibilidad entre el personal de apoyo del distrito, y establecerá prioridad de los recursos de forma equitativa según las necesidades de los alumnos y las escuelas.
- Proporcionará instalaciones limpias, seguras y en buenas condiciones que se adecúen a las necesidades de las escuelas y apoyen las mejoras en el aprendizaje de los alumnos.

PARA RESPALDAR NUESTRO TRABAJO COMO DISEÑADORES, EL PERSONAL DE APOYO DEL DISTRITO...

- Usará datos de forma estratégica y continua para medir el progreso, identificar las áreas clave para efectuar mejoras y determinará la preparación para innovar.
- Ampliará las opciones escolares de alta calidad en todas las comunidades a través de nuevas estrategias y modelos escolares, así como de apoyos personalizados acordes a las necesidades de las comunidades.
- Fomentará el uso de tecnología como herramienta para acelerar y personalizar el aprendizaje de los alumnos y para respaldar el trabajo de los maestros en el salón de clase.
- Proporcionará a los equipos escolares oportunidades para innovar y crear ambientes que satisfagan de la mejor forma posible las necesidades académicas y socio-emocionales de sus alumnos, incluyendo la expansión de los ambientes de aprendizaje personalizados.
- Identificará, apoyará y, cuando resulte apropiado, adoptará las mejores ideas que surjan del trabajo de innovación y diseño de nuestros maestros, líderes y escuelas.

HÁBITOS DE ÉXITO

NUESTROS HÁBITOS DE ÉXITO DESCRIBEN LAS CONDUCTAS QUE NOS AYUDAN A PROGRESAR.

TRABAJAR ARDUAMENTE.

Las personas exitosas trabajan arduamente y a menudo hacen más de lo que se espera de ellas. Asumen responsabilidad por sus esfuerzos, resultados y conducta. Las personas exitosas hacen todo lo posible y perseveran cuando las cosas se ponen difíciles. Tienen autocontrol y determinación.

SER CURIOSO.

El mundo está lleno de gente, lugares, experiencias y fenómenos fascinantes. Las personas exitosas están llenas de curiosidad, sorpresa y admiración sobre todo lo que los rodea. Saben que está bien no saber algunas cosas y preguntan con entusiasmo para descubrir más. Las personas exitosas hacen preguntas, consideran las posibilidades, imaginan nuevas realidades, innovan y crean soluciones.

RESOLVER PROBLEMAS.

Hay soluciones en todos lados para los desafíos simples y complejos del mundo. Las personas exitosas se dan cuenta e identifican los problemas y diseñan formas posibles de resolverlos. Colaboran con otros para que las cosas mejoren. Las personas exitosas también resuelven problemas con los demás aceptando las diferencias con gracia y tratando de forma pacífica con la ira y los desacuerdos.

MANTENERSE ENFOCADO.

Las personas exitosas tienen un propósito, durante un momento, una tarea, un día o toda su vida. Si bien el propósito puede cambiar, la intencionalidad hacia lo que uno está encarando es crucial. Las personas exitosas fijan metas para sus vidas personales y académicas o profesionales, y las anotan. Tienen una dirección clara y a la vez flexible sobre lo que están logrando y se mantienen enfocados en ese propósito.

APRENDER DE LOS FRACASOS.

Los errores son maravillosas oportunidades para aprender. Las personas exitosas saben que cuando se toman riesgos responsables para aprender, crecer y tener éxito, se experimentarán fracasos. Saben que los contratiempos son partes importantes de la vida y los usan como lecciones y motivación. Las personas exitosas reflexionan sobre sus experiencias y, como resultado, comprenden más sobre ellos mismos y sobre cómo pueden mejorar aún más en el futuro.



SER AMABLE.

Ser una persona amable y cortés es un signo de fortaleza. Las personas exitosas tratan a los demás, desde la familia y amigos hasta los extraños en la calle, con interés, amabilidad y respeto. Tienen empatía, y se ponen en los zapatos de los otros para entender sus circunstancias. Las personas exitosas escuchan a los demás con atención, y ganan y pierden con cortesía. Siguen la regla de oro de tratar a los demás como les gustaría que los traten a ellos.

ACEPTAR LAS CRÍTICAS.

Como las personas exitosas siempre aprenden, aceptan las críticas. Están deseosas de recibir comentarios y los usan con entusiasmo para mejorar. Las personas exitosas tienen una actitud positiva hacia las críticas y las reciben concentrándose en mejorar en el futuro. Buscan aportes de los demás, reflexionan sobre su significado y avanzan con una preparación renovada para tener éxito.

CONTRIBUIR.

Todos pueden dar de sí a los demás independientemente de sus propias circunstancias. Las personas exitosas viven con gratitud por lo que tienen y aportan tiempo y recursos a su alcance para hacer del mundo un lugar mejor. Tienen una mentalidad abierta y tienen consideración por los demás y hacen todo lo posible para contribuir de forma positiva a la comunidad y al mundo.

DIVERTIRSE.

Incluso en las circunstancias más difíciles, las personas exitosas pueden encontrar alegría. Buscan diversión en los grandes y pequeños momentos de la vida. Las personas exitosas ven el buen humor a su alrededor y son capaces de reírse con facilidad, incluso y especialmente de sí mismas. Aunque son serias cuando resulta necesario, las personas exitosas encuentran mucha diversión en la vida.

MANTENERSE SALUDABLE.

Las personas exitosas se cuidan. Comen bien, hacen ejercicio y duermen lo suficiente para su productividad. Las personas exitosas manejan sus emociones y tratan el estrés de forma apropiada. Viven de una forma equilibrada asegurándose de tener tiempo para la familia, los amigos y la diversión.

- LAS ESCUELAS PÚBLICAS DE TULSA REPRESENTADAS EN NÚMEROS -

AÑO ESCOLAR 2015-2016



3 ESCUELAS DE EDUCACIÓN TEMPRANA 51 ESCUELAS PRIMARIAS 12 SECUNDARIAS 10 PREPARATORIAS 8 ESCUELAS ALTERNATIVAS 9 INSTALACIONES ESPECIALES ATENDIDAS 6 ESCUELAS INDEPENDIENTES AUTORIZADAS POR EL DISTRITO

31% DE HISPANOS

26% DE AFRO-AMERICANOS

79 DIFERENTES IDIOMAS HABLADOS ENTRE NUESTRA POBLACION ESTUDIANTIL



39,451 ALUMNOS

1% DE ASIÁTICOS

9% DE DOS O MÁS RAZAS

26% DE RAZA BLANCA

6% DE INDÍGENAS DE ESTADOS UNIDOS

76% DE ESTUDIANTES CALIFICAN PARA ALMUERZO GRATUITO O REDUCIDO

18% DE ESTUDIANTES ESTÁN APRENDIENDO INGLÉS

17% DE ESTUDIANTES CALIFICAN PARA SERVICIOS DE EDUCACIÓN ESPECIAL

29% DE LOS ESTUDIANTES HABLAN EN CASA UN IDIOMA DISTINTO AL INGLÉS

6,747 EMPLEADOS EN TOTAL

2,865 MAESTROS

146 DIRECTORES Y SUBDIRECTORES

56% DE FONDO GENERAL
\$305,343,421

21% SERVICIO DE DEUDA
\$116,654,573

- PRESUPUESTO DE GASTOS -

AÑO FISCAL 2015-2016

14% MEJORAS A ACTIVOS FIJOS
\$75,761,712

5% DEPARTAMENTO DE NUTRICIÓN
\$28,445,937

3% FONDOS PARA CONSTRUCCIÓN
\$17,893,789

55% ENSEÑANZA

8% APOYO A LOS ALUMNOS

7% APOYO AL PERSONAL DE ENSEÑANZA

7% ADMINISTRACIÓN DE ESCUELAS

7% DEPARTAMENTO DE OPERACIONES Y MATENIMIENTO

7% SERVICIOS CENTRALES

4% TRANSPORTE DE ALUMNOS

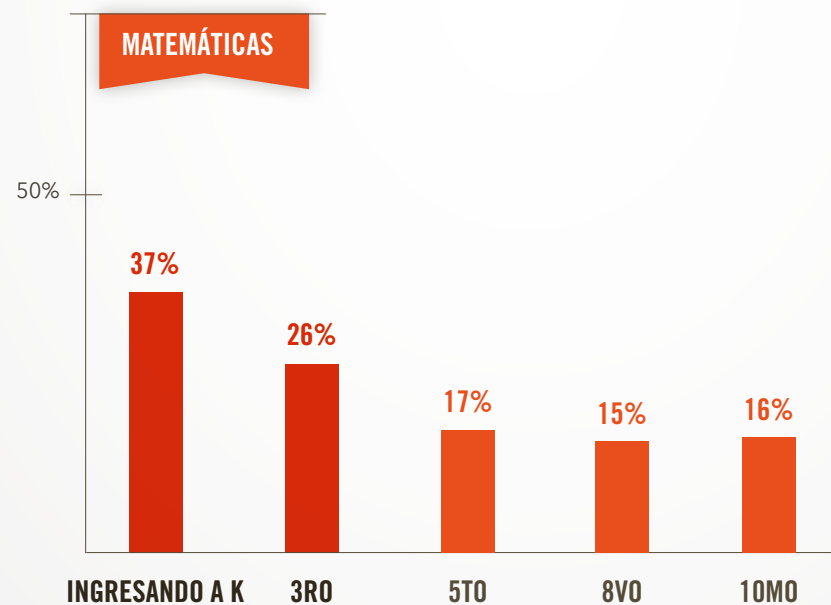
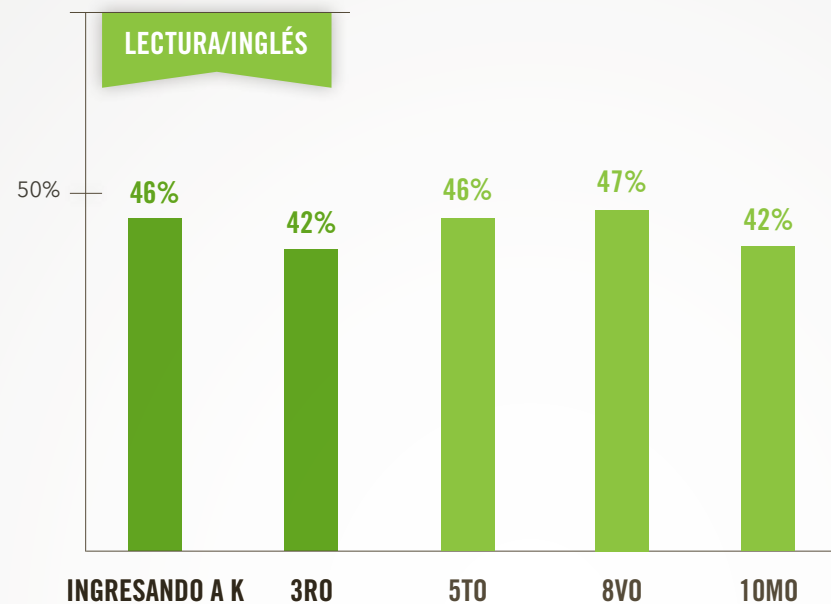
3% OTROS

2% ADMINISTRACIÓN GENERAL

- FONDO GENERAL, - GASTOS POR FUNCIÓN

AÑO FISCAL 2015-2016

- ALUMNOS QUE REÚNEN REQUISITOS DE PREPARACIÓN PARA LA UNIVERSIDAD -
AÑO ESCOLAR 2014-2015



El reporte de lectura y matemáticas para los alumnos entrando a kínder y tercero es de NWEA/MAP; el reporte de los grados quinto y octavo es de Scholastic Math/Reading Inventory; el reporte para el grado decimo es de ACT Plan de Inglés y Matemáticas.

- ENCUESTAS DE CLIMA Y CULTURA -
AÑO ESCOLAR 2014-2015



Información recaudada por el Centro de Políticas Educativas de la Universidad de Oklahoma para el reporte del 2015 de Indicadores de Bienestar de las Escuelas

SIGUIENTES PASOS

Nuestro plan estratégico muestra nuestra trayectoria hacia el futuro de las Escuelas Públicas de Tulsa. El documento se basa en nuestros éxitos y refleja nuestros retos, guiándonos a ser un distrito de excelencia en el cual los alumnos y los educadores estén inspirados y preparados para alcanzar metas ambiciosas y hacer contribuciones positivas a nuestro mundo.

Al implementar este plan, las Escuelas Públicas de Tulsa se convertirán en el destino de educadores de alta calidad y serán prueba de lo que se puede lograr en la educación urbana. Esto lo lograremos estableciendo innovación y apoyando el diseño y la implementación de los modelos nuevos de enseñanza para nuestros alumnos, salones de clase, equipos, escuelas y el distrito mientras nosotros mejoramos continuamente la enseñanza y el aprendizaje para todos. El poder colectivo de nuestros esfuerzos resultará en que cada alumno se gradúe listo para tener éxito en la universidad, la carrera y la vida. A esto le llamamos teoría del cambio.

Para ser efectivos tenemos que hacernos responsables por nuestros resultados y comunicaremos de forma transparente a todos los Tulsenses acerca de nuestro progreso. Desarrollaremos planes de acción de forma anual que concuerden con el plan estratégico y los compartiremos públicamente antes del inicio de cada año escolar. Estos planes incluirán estrategias priorizadas, metas de desempeño y fechas límite. Utilizaremos los planes de acción y nuestros datos de desempeño para medir nuestro éxito de forma regular, ajustar nuestro trabajo conforme sea necesario e informar sobre nuestro progreso públicamente a nuestro consejo de educación y a nuestra comunidad.

LLAMADO A LA ACCIÓN

Usted es esencial para el éxito de la educación pública en Tulsa. Quiquiera que usted sea, dondequiera que viva y trabaje, sea cual sea el lente por el que ve, usted tiene un interés particular en los resultados de la educación pública. Tulsa, al igual que miles de comunidades en toda la nación, está definida por el éxito de nuestras escuelas públicas. Vivimos en un momento sinigual, con exigencias sobre las familias que ahora se traducen en mayores exigencias sobre los maestros y las escuelas. Debemos abordar estos desafíos con esperanza y compromiso.

La educación pública excepcional contribuye a la vitalidad de nuestros niños y familias y toda nuestra comunidad. Lo invitamos a encontrar su lugar en apoyo de Las Escuelas Públicas de Tulsa.

Comuníquese con nosotros en getinvolved@tulsaschools.org para convertirse en una parte de la excelencia.

Juntos haremos realidad nuestra visión.



Estimados Tulsenses-

“Destino la Excelencia” es un excelente título para este plan porque todos los días se imparte aprendizaje extraordinario en las Escuelas Públicas de Tulsa, y nosotros estamos comprometidos con brindar excelencia a todos nuestros alumnos. Tenemos maestros maravillosos, líderes y miembros del equipo a lo largo y ancho del distrito. Nuestra meta no está completa, sin embargo, con este plan, nuestra intención es inspirar, motivar y llenar de energía a la familia de Las Escuelas Públicas de Tulsa para continuar el viaje a la excelencia -juntos- con un sentido renovado de urgencia y enfoque.

Este plan representa cientos de horas de participación de maestros, familias, alumnos, miembros de la comunidad y directivos, incluyendo muchas conversaciones sobre sus esperanzas y sueños para las Escuelas Públicas de Tulsa. El desarrollo de este plan incluye revisiones extensas de las necesidades del alumno y de la comunidad, información relevante del distrito y de la escuela, así como las investigaciones y prácticas más recientes sobre cómo asegurar excelencia en cada escuela.

El crear el plan estratégico de cinco años 2016-2020 para nuestro distrito requirió una gran cantidad de tiempo y energía de todos los miembros del Consejo de Educación y de muchos miembros de la comunidad con una gran dedicación. Nuestra meta común es poner cada alumno en el camino hacia el éxito para que logre todo su potencial y estamos profundamente agradecidos por su participación y entusiasmo durante el proceso de planeación estratégica.

Esperamos que usted siga comprometido con el trabajo de la educación pública y siga participando activamente con las Escuelas Públicas de Tulsa durante la implementación de nuestro plan. Juntos, hemos creado una nueva visión para nuestro distrito y como comunidad, haremos de este plan una realidad.

Con mis mejores deseos,

Dra. Lana Turner-Addison
Presidente del Consejo de Educación
Escuelas Públicas de Tulsa

Dra. Deborah A. Gist
Superintendente
Escuelas Públicas de Tulsa

My Teacher inspires me.
Mi Profesor me inspira.
I love my Teacher.
Me gusta mi profesor.



TULSA

PUBLIC SCHOOLS

www.tulsaschools.org

 - facebook.com/TulsaPublicSchools

 - [@TulsaSchools](https://twitter.com/TulsaSchools)